

FITXA TALLER



CAIXES NIU PER A OCELLS



Fitxa del taller: caixes niu



Nivell educatiu: Primària, Secundària, Batxillerat, Cicles Formatius, Educació Especial i Centre Ocupacional.



Duració de l'activitat: entre 1 i 3 hores.



Participants: de 3 a 25 alumnes.



L'activitat es repartix entre l'interior i l'exterior de l'aula.



Tipus d'activitat: taller.

Objectius del taller:



Conèixer, observar i identificar característiques dels ocells que niuen a la zona.



Sensibilitzar sobre la conservació de l'entorn natural.

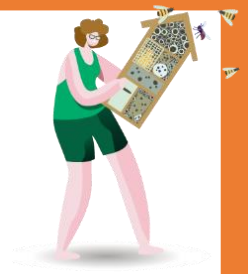


Desenvolupar la destresa manual.



Crear consciència del nostre paper actiu en la resolució dels problemes ambientals.





En què contribuïm amb este joc:



Proporcionar el refugi necessari als diferents ocells del nostre entorn.



Augmentar la biodiversitat d'ocells del nostre entorn:

La finalitat conservacionista d'esta instal·lació ajuda a garantir una bona qualitat pel que fa a la diversitat d'ocells que podem trobar al seu voltant.

En quin espai construïm les caixes niu:



Es recomana fer esta xicoteta acció en una aula o taller, en superfícies on es puguem posar bé els taulers per a clavar-hi o caragolar-hi les peces.

Què necessitem:



Un tauler contraxapat de 143,5 cm x 15 cm i 15 mm de grossària, mínim.



Ferramentes: retolador gros, serra de fusta, claus i caragols, martell i descaragolador, alicates, broca o barrina per a caragol xicotet i broca plana, barrina, paper de vidre i una frontissa menuda.



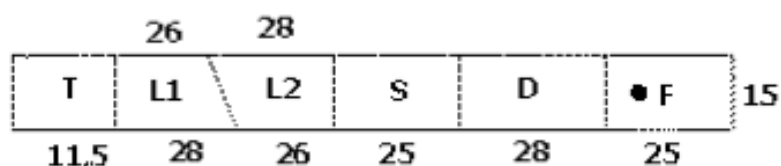
Filferro galvanitzat un poc gros.



Com ho fem. Distribució de les tasques:



Amb el retolador, marquem la fusta amb les següents mesures de tall per a obtindre'n 6 peces: sòl "S", dos laterals "L1 i L2", teulada "T", frontal "F" i darrere "D".



Amb la serra, tallem les 6 peces i **amb el paper de vidre** en netegem les vores per a evitar que els ocells es puguin fer mal.



Amb la broca plana, fem l'orifici d'entrada dels ocells en la peça F (frontal). De 25 mm a 40 mm segons espècie.



Amb els claus, caragols, barrina i descaragolador unim les peces fins a muntar l'estructura de la caixa niu seguint este ordre: unim els dos laterals "L1 i L2" amb la peça de darrere "D". A continuació, col·loquem el frontal "F" i el sòl "S".



Amb la frontissa finalitzem la construcció de la caixa: la clavem en la peça de darrere "D" i en la teulada "T".








La teulada amb frontissa ens permet obrir el niu per a revisar-ne l'estat i fer-ne les reparacions oportunes.







Com ho fem. Distribució de les tasques:

-  L'activitat permet que l'alumnat de diferents nivells educatius participe en alguna de les fases:
-  Els **cursos superiors** construeixen les caixes niu, les situen en el lloc triat i preparen informes i estadístiques.
-  Els **nivells mitjans i inferiors** decoren les caixes, fan el seguiment de l'ocupació de les caixes niu i prenen dades per als informes.
-  I **entre totes i tots** poden triar les zones amb ombra més adequades per a situar les caixes niu.
-  Es recomana no posar les caixes en branques que estan damunt d'un curs d'aigua **per si cauen els pollets**.
L'orifici d'entrada ha de quedar allunyat del tronc principal per a evitar que hi entren mamífers xicotets o rèptils que puguen **depredar el niu**.

Qüestions que cal tindre en compte:

-  **En febrer i març**, els ocells ocuparan els nius. A principis del mes d'abril tindrà lloc la incubació.
-  **En abril**, l'entrada i eixida dels ocells ens indicarà que la caixa està ocupada. Normalment, en estiu es desallotgen i queden lliures.



Qüestions que cal tindre en compte:



En hivern cal revisar les caixes niu i traure els nius vells per a evitar que hi haja paràsits, perquè també les poden ocupar xicotets ocells que busquen protegir-se del fred.



La **mida de l'orifici d'entrada al niu** determinarà quin ocell la pot ocupar. En Internet podeu trobar-ne informació. Ací vos facilitem el nom d'algunes espècies:

Mallerenga carbonera (*Parus major*) >30mm

Mallerenga blava (*Cyanistes caeruleus*) >27mm

Mallerenga emplomallada (*Lophophanes cristatus*) >28mm

Ferreret dels pins (*Parus ater*) >25mm

Mallerenga d'aigua (*Parus palustris*) >28mm

Teuladí xarrec (*Passer montanus*) >32mm

Teuladí (*Passer domesticus*) >38mm

Raspinell (*Certhia brachydactyla*) >25mm

Pica-soques (*Sitta europaea*) >40mm

Cotxa cua-roja (*Phoenicuros. ph.*) >30mm

