

FICHA TALLER



CAJAS NIDO PARA AVES



Ficha del taller: cajas nido



Nivel educativo: Primaria, Secundaria, Bachillerato, Ciclos Formativos, Educación Especial y Centro Ocupacional.



Duración de la actividad: entre 1 y 3 horas.



Participantes: de 3 a 25 alumnos/as.



La actividad se reparte entre el interior y el exterior del aula.



Tipo de actividad: taller.

Objetivos del taller:



Conocer, observar e identificar aves que anidan en la zona y sus características.



Sensibilizar respecto a la conservación del entorno natural.

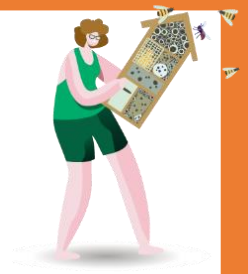


Desarrollar la destreza manual.



Crear conciencia de nuestro papel activo en la resolución de los problemas ambientales.





En qué contribuimos con este taller:



Proporcionar el refugio necesario a las diferentes aves de nuestro entorno.



Aumentar la biodiversidad de aves de nuestro entorno:

La finalidad conservacionista de esta instalación ayuda a garantizar una buena calidad en cuanto a la diversidad de aves que podemos encontrar alrededor de la misma.

En qué espacio construimos las cajas nido:



Se recomienda realizar esta pequeña acción en un aula o taller, en superficies donde poner bien los tableros y poder clavar o atornillar las piezas.

Qué necesitamos:



Un tablero contrachapado de 143,5 cm x 15 cm y mínimo 15mm de grueso.



Herramientas: rotulador grueso, sierra de madera, clavos y tornillos, martillo y destornillador, alicates, broca o barrena para tornillo pequeño y broca plana, barrena, papel de lija y una pequeña bisagra.



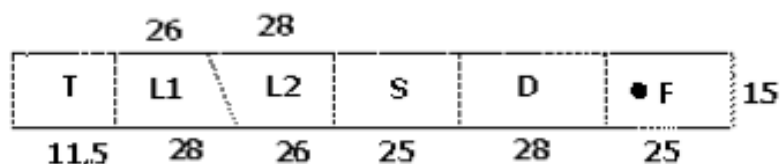
Alambre galvanizado un poco grueso.



Cómo lo hacemos. Distribución de las tareas:



Con el rotulador, marcamos la madera con las siguientes medidas de corte para obtener 6 piezas: suelo “S”, dos laterales “L1 y L2”, techo “T”, frontal “F” y detrás “D”.



Con la sierra, cortamos las 6 piezas y con el papel de lija limpiamos las rebabas, para evitar que las aves se dañen.



Con la broca plana, hacemos el orificio de entrada de las aves en la pieza F (frontal). De 25mm a 40 mm según especie.



Con los clavos, tornillos, barrena, y destornillador unimos las piezas hasta montar la estructura de la caja nido, siguiendo este orden: unimos los dos laterales “L1 y L2” con la pieza de detrás “D”. A continuación, colocamos el frontal “F”, el suelo “S”.



Con la bisagra, finalizamos la construcción de la caja, clavándola en la pieza de detrás “D” y en el techo “T”








El techo con bisagra nos permite abrir el nido para revisar su estado y hacer las reparaciones oportunas.







Cómo lo hacemos. Distribución de las tareas:

-  La actividad permite que el alumnado de diferentes niveles educativos participe en alguna sus fases:
-  Los **cursos superiores** construyen las cajas nido, las sitúan en el lugar elegido y preparan informes y estadísticas.
-  Los **niveles inferiores y medios** decoran las cajas, realizan el seguimiento de la ocupación de las cajas nido y toman datos para los informes.
-  Y **entre todos** pueden las zonas con sombra más adecuadas para situar las cajas nido.
-  Se recomienda no poner en una rama que queda sobre un curso de agua **por si cayeran los polluelos** .

El orificio de entrada debe quedar alejado del tronco principal, para evitar entrada de pequeños mamíferos o reptiles que puedan **depredar el nido** .

Cuestiones a tener en cuenta:

-  **En febrero y marzo** las aves ocuparán los nidos. A principios del mes de abril tendrá lugar la incubación de la mayoría.
-  **En abril** , la entrada y salida de aves nos indicará que está ocupada. Normalmente en verano se desalojan y quedan libres.



Cuestiones a tener en cuenta:



En invierno hay que revisar las cajas nido y sacar los nidos viejos para evitar que haya parásitos, pues también pueden ser ocupadas por pequeñas aves, para protegerse del frío.



El **tamaño del orificio de entrada al nido** determinará que ave la puede ocupar. En internet podéis encontrar información. Aquí os facilitamos de algunas especies:

Carbonero común (*Parus major*) >30mm

Herrerillo común (*Cyanistes caeruleus*) >27mm

Herrerillo capuchino (*Lophophanes cristatus*) >28mm

Carbonero garrapinos (*Parus ater*) >25mm

Carbonero palustre (*Parus palustris*) >28mm

Gorrión molinero (*Passer montanus*) >32mm

Gorrión común (*Passer domesticus*) >38mm

Agateador común (*Certhia brachydactyla*) >25mm

Trepador azul (*Sitta europaea*) >40mm

Colirrojo real (*Phoenicuros. ph.*) >30mm

